



תיקוני עירובין

גליון שאלות הלכתיות

המתחדשות מידי שבוע בבדיקת העירובים השכונתיים

גליון מס' 109
חשוון תשע"ז

מוקד העירוב השכונתי
בני ברק
054-84-83-320

מכשרות המאכלים, שאנו מקפידים מאוד שלא לסמוך על כשרות כזו. ועוד יותר מכך, משום שכאמור בעירובים אין פיקוח על המועצה, את מי היא ממנה על העירוב, ואי אפשר לדעת כלל שיש כשרות.

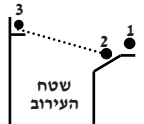
עשיית עירובים כלליים, שלא יהיו מחללי שבת

בענין זה שמעתי מאחד מגדולי העוסקים בעירובין בארץ, שפועל ועושה במסירות ממש בעשרות ערים וישובים, וכמוכן הוא יודע שיש הרבה בעיות הלכתיות בעירובים הכלליים, בין מצד הגויים ומחללי שבת שצריך לשכור את רשותם, ובין מצד כשרות העמומים והחוטמים. באחת ההודמנויות ישבו אצל מרן הגר"ש אלישיב זצ"ל, לקבל חיזוק לעשיית העירובים, וכידוע היתה דעתו נחרצת שאין אפשרות בזמנינו לשכור מהמשטרה ומהממשלה, להתיר את נושא הגויים והמומרים, ואסר לטלטל במקום שלא עשו שכירות באופן פרטי, גם בטלטול ע"י נשים. לפתע מרן מעורר את השאלה, מה מועיל שמתקנים את העירובין בצורות הפתח, אם לא מתירים את ענין הגויים.

מרן המתין בדממה, והמשתתפים חשבו שעוד רגע הוא אומר להם להפסיק עם כל הענין. כידוע מרן לא נושא פנים בהלכה. לאחר כחצי דקה, אמר מרן זצ"ל, אם יש שיטה אחת שמותר לטלטל בלי שכירות, א"כ המטלטלים כבר לא מוגדרים מחללי שבת, וזה רווח ששווה בשבילו כל הענין. ואמנם לגבי ההוראה לשואלים, צריך להסביר שאסור לטלטל כשענין השכירות אינו מסודר, כי ע"פ הלכה פוסקים שחייבים לעשות שכירות, וכמו"כ כשיש בעיות של רשות הרבים, או פקפוקים בחוטים ובצוה"פ, מ"מ יש צורך להשקיע בתיקון העירובים ההם, בשביל שאנשים שלא יודעים ומטלטלים, לא יהיו מוגדרים מחללי שבת. נמצאנו למדים שגם עירובים כלליים יש ענין לעשותם, ומ"מ ההוראה הברורה היא לנו שלא לטלטל בהם. ולכן נחוץ מאוד לעשות עירובים שכונתיים, שיהיו בנויים ע"י המומחים לעירובין, שיודעים את כל פרטי ההלכות והפרקטיקה המצויה בימינו, לעשותם ללא חשש ופקפוקים הלכתיים, ובאופן שיהיו חזקים ומפוקחים, כראוי לכשרות מהודרת לציבור האברכים. ובשאר מקומות שעדיין לא זכינו להגיע לרמה זו, יש להימנע מלטלטל.

כמה אופנים מצויים בדין עמוד אחורי הכותל

בימי בין הזמנים, לאחר מסירת אחד השיעורים בירושלים, ביקש האחראי על העירוב שיצאו לרחוב הסמוך לראות את הצוה"פ החדשה שעשו להרחבת העירוב השכונתי. הבודק הגיע למקום, והעמודים היו חזקים ויפים, אבל שניהם עמדו במקומות לא מוצלחים, שיש בהם שאלה הלכתית, שבעירובים העירוניים לא רגילים לשים לב לכך, ובעירובים השכונתיים מקפידים מאוד עליהם. בצד אחד העמוד עמד מאחורי קיר אלכסוני. בדין זה מבואר בחזו"א שצריך שלא יהיה נראה מבחוץ ומוסתר מבפנים (כמספר 1 בצירוף). לפ"ז גם כשיש קיר אלכסוני (כמספר 2 בצירוף) הרי זה מוסתר מבפנים. בעירוב עירוני מספיק שרואים את העמוד מאיזה מקום בעירוב. ולכן המתקין שהיה עוסק בעירובים עירוניים, לא הקפיד על כך והעמיד את העמוד אחורי האלכסון. אבל דעת הרבנים שצריך שיהיה פנוי לפניו ד' טפחים [כשיעור רשות מינימלית] ללא מחיצה. וגם במחיצה באלכסון, צריך שיהיה ד' טפחים בקו ישר. [הקו נמדד לפי צורת העירוב, או לפי צורת אותו רחוב, ויש להאריך בזה ואכמ"ל]. אמנם במקרה ההוא הצוה"פ היתה ביחס אלכסוני לרחוב, באופן שלדעת הרבנים בב"ב ניתן למדוד ד"ט באלכסון, ולדעת הרבנים בירושלים יש למדוד בקו ישר. בעמוד השני היתה שאלה דומה, שלפני העמוד היה עמוד של טלפון רחב (כמס' 3 בצירוף), ובתוך ג' טפחים לקיר, והלחי היה מאחורי העמוד וסמך לו, שלא היה ד' טפחים לפניו, בדין זה יש סתירה בחזו"א. במקום אחד (ס' ס"ז ס"ק כ"ג) מבואר שדינו כמו במס' 1, עמוד שעומד אחורי הכותל. ובמקום אחר



פרויקטים רבים עומדים על הפרק

לקראת ימי החורף הבעל"ט מונחים לפני צוות המוקד, מגוון רחב של תוכניות ופרויקטים שמויעדים להרחיב את לימוד העירובים, וההידור בכשרות עשייתם. ומרוב דברים, איננו יכולים להספיק לטפל בהם ולקדם אותם. בשלב זה אנו זקוקים לכח עוז נמרץ ויוזמתי, המעוניין לזכות את הרבים לחוק ולהרבות את ידיעת ההלכות ולימודם, ולהרחיב את גבולות העירובים המהודרים, בפעולות שאין בהם הוצאות. מי שיכול לסייע ולקחת על עצמו לטפל באחד מהדברים העומדים על הפרק, יפנה בהקדם לטל' של מוקד העירוב, וזכות הרבים תלויה בו.

שיעורים בעירובין ברחבי הארץ

בימי בין הזמנים התקיימו מספר שיעורים בכמה ערים בארץ, בפתח תקוה, בירושלים ובאשדוד. בכל המקומות היו הרבה משתתפים, מכל שכבות הציבור, מאברכים ובעלי בתים, מכל העדות ומכל הגילאים, ובחלקם אף מהציבור הדתי, שהתאספו לשמוע ולראות את ההלכות המצויות כל כך, שבעצם כל משפחה סומכת עליהן בכל שבת, ובכל זאת איננו יודעים בכלל איך נראה העירוב, ומה הן ההלכות של החוטים המקיפים אותנו.

רבים פנו לאחר מכן להודות ולספר, שלאחר השיעורים נפתחו להם העיניים, לפתע הם מבחינים באותם רחובות שתמיד היו עוברים בהם, שיש עמודים וחוטמים ולחיים, ומתבוננים בדינים הכלולים בהם. בזמן שהם הולכים ברחוב, הם עסוקים בלימוד תורה, בהלכות עירובין. והם מבינים יותר כמה מורכב וקשה לעשות עירוב חלק בלי פקפוק.

בעירוב אי אפשר להשיג בכל מקום כשרות מהודרת

הסיבה שאיננו מונענינים בעירובים, משום שאנו סומכים על האדם הממונה, שמכשיר את כל האזור עבור כולנו, כמו בשאר נושאי הכשרות בזמנינו, כמו שחיטה ומאכלות אסורות, שקונים מולכתחילה רק כשר מהודר, וסומכים על אנשי הכשרות המוסמכים לכך. אמנם יש כמה הבדלים גדולים, שבעירוב אי אפשר סתם לומר אני לוקח כשרות מהודרת. דבר ראשון, במוצרי מאכל אפשר לקחת עמנו ולהביא לכל מקום כשרות מהודרת, וגם כשנסעים לעיר אחרת ולמקום נופש קונים רק מה שבהכשר המהודר. לעומת זאת את העירוב המהודר שבשכונתנו אי אפשר לקחת, וכשנמצאים בישוב אין יותר מהכשרות שמתאימה לבני הישוב, שאינם דורשים רמת כשרות כמותנו. וכל שכן בישוב חילוני, או חצי חילוני, לא ניתן להשתמש בעירוב בכשרות מהודרת, אם בכלל יש בו עירוב. ואפילו בערים הידועות, העירוב אינו מתקרב לרמת הכשרות הנדרשת מאיתנו.

דבר שני, במאכלים יש בחנות כמה כשרויות, ואנו בוחרים את הכשרות המהודרת, שהיא מצויה כמעט בכל מקום, לפחות בחלק מהמוצרים. לעומת זאת בעירוב איננו יכולים לבחור, אלא יש רק עירוב אחד, שבדרך כלל הוא של הרבנות, ולא בהתאם להוראות רבותינו פוסקי דורנו. וזה כל מה שיש. בנוסף יש דבר שלישי, שעד שנה זו עדיין אין פיקוח של הרבנות מי יבדוק את העירוב, ואיזה כללים הלכתיים הוא צריך לדעת ולעשות. בכל מקום בוחרים לעצמם, ובהרבה מקומות מדובר במתנדב בשכר מינימום, שלא עסק בלימוד ההלכות, אלא ניגש לתפקיד רק משום שלא היה מישהו אחר, שמוכן להתמסר כ"כ בימי שיש כל שבוע.

לכן בנושא העירוב, בעל כרחנו אנו צריכים לדעת בעצמנו לבחון את המצב, האם זו כשרות מהודרת או סתם כשרות, או ללא כשרות. ובהרבה מקומות עלינו להתירם אל העירוב כמי שאינו, ולא לטלטל. זה בודאי לא קל, למי שהורגל לטלטל, אבל עלינו להבין ולדעת שהעירובים הסטנדרטים בארץ, הם ברמת כשרות מאוד ירודה, שלדעת מרן הגר"ש אלישיב זצ"ל ושאר פוסקי דורנו, יש בהם דברים הפוסלים מן הדין ממש, ורק בדוחק גדול עושים אותם בשביל להציל את המטלטלים מאיסור גמור. ונושא הטלטול הוא לא פחות

(סי' ע" ס"ק י"ט) מזשמע שאינו דומה למס' 1 ששם העמוד אינו כנגד שטח העירוב כלל, משא"כ במס' 3 הוא סותם כנגד שטח העירוב, אלא שיש עוד סתימה לפניו, וניתן לומר ששניהם סותמים. בענין זה יש רבנים בירושלים שמקילים, והרבנים בבני ברק מחמירים. והדברים אינם מוכרעים. ולמעשה במוקד העירוב, וכן שאר המזמחים לעירובים שכונתיים מקפידים על שני הדברים, ואם היו מתקינים את העמודים במרחק של 20 ס"מ, היו פותרים את שתי הבעיות. ולכן חשוב לעשות את התקנת העירובים, ע"י ת"ח הבקאים ומנוסים בעירובים שכונתיים.

חשיבות עשיית עירובים פרטיים בצורה מושקעת ותקינה

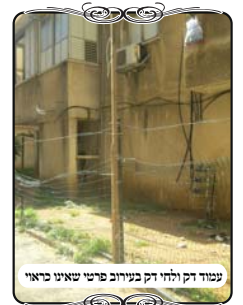
בזמן האחרון יש הרבה פניות ושאלות מאברכים שעושים עירוב פרטי לבנין ולחצר שלהם, או לקטע של מדרחוב שאין בו חשש רה"ר. ובפרט בימי חג הסוכות, שלמרות שמקפידים כל השנה שלא לטלטל מחמת החששות בכשרות העירוב, בשבת זו מוכרחים לטלטל, כאשר עושים את הסוכה בחצר. היו משפחות שביקשו עזרה ממוקד העירוב, שיבואו להראות להם מה צריך לעשות כדי לערב את החצר כהלכה, ורבים בדקו בעצמם ורק שאלו את שאלותיהם במענה הטלפוני של המוקד.

אמנם יש לציין ולעורר על צורת עשיית עירובים אלו, שצריך להשקיע לעשותם בצורה תקינה ומסודרת, ע"י קרשים מתאימים, גם כאשר צריך לשלם עבורם כמה עשרות שקלים. הפתרונות המאוותרים משאריות של קרשי סוכה, או מגרוטאות שונות, כרוכים בשאלות הלכתיות רבות, שאדם שאינו עוסק בעירובים, אינו יכול לחשוב על כך שיש בהם שאלה, והמשיב דרך הטלפון שנשאל על שאלה מסויימת על החוט, אינו יכול לדעת שיש עוד שאלה אחרת בלחי. ובדרך כלל הבעיות הם מחמת שמשמשים בשאריות ובדברים שאינם מתאימים.

באחת החצרות שקראו למוקד העירוב, מצא הבודק פתרון קל יחסית לערב את החצר, ע"י עשיית צורת הפתח במקום אחד, ושאר ההיקף היה טוב, ע"י מחיצות קיימות ועמוד מרובה. הבודק הדגיש לאברך שלא יעשה מעמוד דק, ולא ע"י לחי, מחשש שהחוט לא יעמוד במקום. אלא יקח קרש ארוך ורחב 10-15 ס"מ, ויחבר את החוט מעל גביו ממש, כדי שנהיה בטוחים שהחוט מעל העמוד, וגם יותר קל להשגיח שיהיה ישר. [במקרה זה מדובר בצורה פצצה 3-3 מטר, ומספיק קרש רחב בשביל נדנד החוט ועקמומיות קלה, משא"כ בצורה פצצה רחבה, צריכים יותר להקפיד על לחי רחב כראוי].

זהירות מפתרונות מאולתרים שיכולים להיות פסולים

לאחר החג עבר הבודק וראה שלמרות ההבהרה, הוא השתמש בשאריות של קרשים דקים וחיברם זה לזה. כמובן שבמקרה כזה הקרשים אינם כשרים להחשב עמוד, מפני שהקרש העליון תלוי בגובה, ואינו מגיע עד הקרקע, וכל מחיצה [או עמוד שדינו כמחיצה] שיש תחתיה חלל ג' טפחים פסולה. והקרש התחתון לעצמו אינו כשר, כיון שהחוט אינו עובר מעל גביו. וגם כאשר התכוונו שהחוט יעבר מעליו, לא ימלט שהקרש העליון יקבל נטיה והחוט יזוז, כיון שהם מחוברים בקשירה ובאיזקונים בלבד. כמו"כ גם אם יוסיף לחי לפני המקלות הללו, צריך ג"כ להרחיק כמה ס"מ, כיון שמוציא מאוד, בפרט בעמוד כ"כ דק, שבמתיחת החוט נמשך ראש העמוד קדימה אל החוט, ואז הלחי אינו מתחת החוט אלא מתחת העמוד, והוא פסול.



עמוד דק ולחי דק בעירוב פרטי שאינו כראוי

בשביל לפתור את כל הבעיות שיכולים להיות, אמר לו הבודק מראש שיקח דוקא קרש רחב, ויקשור את החוט על גביו ממש, ולא ישתמש בקרש דק, וחוט מן הצד עם לחי, כי יתכן שלא יעמידו כראוי. האברך שאל מה הם ההלכות, כדי להקפיד עליהם. הבודק הסביר ואמר שיש הרבה פרטים, ולא יכול להדריך מראש על כל הדברים שיכולים להיות. ובכל זאת מתוך שהוא הסביר לאברך יותר מידי, סבר האברך שהוא כבר יודע הכל, והשתמש בדברים הבעייתיים האלו. [ועוד הוסיף עליהם, שעשה לחי דק וצר מלייסט של סוכה, וקשר את החוט מן הצד לבורג, באופן שהחוט לא מגיע עד העמוד, ויותר סביר שהלחי לא יהיה מתחתיו].

מדברים אלו לומדים כמה צריך להשקיע על מנת להתרחק מבעיות, נכון שמי שבקי באמת, יכול לאלתר פתרונות שונים, ויש אחראים על העירובים שיוודעים את ההלכות וכבר עוסקים בהם כמה שנים, שהם יודעים איך לעשות ומה לא לעשות. אבל מי שאינו מנוסה כ"כ, וכל שכן אדם פרטי, אפילו שלמד את ההלכות, אך אינו עוסק בהם בתדירות, ואינו מורגל לחשוב על הבעיות

יכולות להיות, אין להשתמש בפתרונות אלא בדברים ברורים והלקים וחובה להשקיע בכך, למרות שאינם מן הדין, כי הם נוגעים לדברים של עיקר הדין.

מחיצת חזית הבנין מתחת צורת הפתח

חצר נוספת שביקשה עזרה בעשיית עירוב, חצר שיש לה קירות גבוהים משלש צדדים, וצד החזית פתוח כולו. הגדר שלפני הבנין נמוכה מאוד. במקרה כזה הפתרון הטוב הוא, לעשות צורת הפתח ארוכה, לכל רוחב צד החזית, מקור לקיר. אמנם צריך להקפיד שהיא לא תעבור על מחיצה, ובמקרים כאלו מצוי



קרש רחב וחוט על גביו כראוי, שהתקנה לאחרי החי

שיש גדרות בצידו שביל הכניסה, או צמח חי בגובה י' טפחים ורוחב ד' טפחים, שיש לו דין מחיצה, וזה מחלק את הפתח לפי המבואר בחזו"א (סי' ע" ס"ק י"ח). בחצר הנ"ל לא היתה שום גדר גבוהה י', וגדר נמוכה מי' אינה פוסלת.

גם כאן הבודק הזהיר את בעל החצר שיקח קרש רחב ארוך, ויקשור חוט מעל גביו ממש, ולא יתעסק עם לחיים, כיון שיצטרך להרחיקם מהקרש של העמוד, מפני שע"י המתחה הוא מתכווץ לכיוון החוט, ואם הלחי קרוב לעמוד הוא לא יהיה מתחת החוט כאמור לעיל, וא"כ

יצטרך להוסיף כמה קרשים, ויהיה קושי לחברם, וגם אח"כ מי יודע אם הלחי יהיה מרוחק מספיק. לכן עדיף לעשות עמוד מסודר, תואם ורחב, שיהיה ברור שהעירוב יעשה כתקנו. האברך הזה לא סירב, ויצא לקנות קרש מתאים, אלא שלבסוף מצא קרש מתאים בשאריות הסוכה בביכנ"ס הסמוך, ולאחר נטילת רשות, עשה ממנו את העירוב כראוי.

לאחר ההתקנה הוא הבחין שלמרות החיבור בברגים, ראש העמוד קיבל עקמומיות וכיפוף כלפי החוט, כמבואר לעיל שמתחת החוט גורמת לכיפוף את החוט, ונמצא שהעמוד התעקם לכיוון החוט. שאל האברך שלפי ידיעותי יש בעיה בעמוד עקום, האם במקרה זה העירוב כשר לכתחילה.

ארבעה כיוונים בדין עמוד שהתעקם

והנה בענין עמוד עקום, יש ארבעה כיוונים שהוא יכול להתעקם, בשנים מהם אין בעיה, ושנים יש בעיה. א. במקרה שהעמוד התעקם לכיוון החוט כנ"ל, מבואר בחזו"א (סי' ע"א ס"ק ו"א) שכשר, מדין צורת הפתח העשויה ככיפה, [דהיינו כקשת עגולה] שהיא כשרה (שו"ע סי' שס"ב סי"ב) [אמנם יש מפקפקים, שתלוי במחלוקת הראשונים בדין כיפה שאין בה כדי לדחוק קנה עליון ישר, ואכמ"ל].

ב. במקרה שהעמוד התעקם להיפך מכיוון החוט, בקו ישר עם החוט, ויוצא שהחוט עובר מעל כל העמוד, מבואר במשנ"ב (סי' שס"ג שע"ה צ" ס"ק י"א) שכשר, וכן מבואר בחזו"א שם. [אמנם כלפי החוט השני, של הצורה פ הבאה יהיה דין אחר, כמו באפשרות א', או שהחוט השני אינו בקו ישר, ויהיה דנו כאפשרות ג].

ג. ד. אם העמוד התעקם לצד, אל תוך העירוב, או להיפך אל מחוץ לעירוב, ע"ז דיברו הפוסקים שיש בעיה שהחוט אינו עובר מעל החלק התחתון של העמוד, וחסר בדין "על גביו" של צורת הפתח, כיון שעיקר העמוד הוא הי' טפחים התחתונים, והחוט אינו נמצא מעליהם. וההוראה המקובלת בדורנו להקפיד שהעמודים יהיו ישרים, אלא שבעירובים הכלליים לא עומדים בגודל הבעיות. ולשם כך משקיעים בעירובים השכונתיים בכמה דברים להתגבר על הבעיות. לפ"ז במקרה הנ"ל שהעמוד התעקם לכיוון של החוט בלבד, ולא לצדדים, הוא כשר לכתחילה גם לעירוב של בנין פרטי.

לאחר החג, עבר שבוע, והאברך החליט שישאיר את צורת הפתח כדי להתיר את הטלטול בחצר כל השנה. אך תוך שבוע התרוקף בורג אחד והעמוד התעקם לצד, במקרה זה כבר נכנסים לבעיה שבאות ג'. שאינה כשרה בעירוב שכונתי או פרטי. ושוב יש לציין בענין זה, שדברים פרטיים שנעשים בצורה ארעית, אינם מיועדים לעמוד לזמן ארוך. ובשביל שיהיה עירוב טוב, יש צורך להשקיע בהתקנה טובה.

**לרגל תחילת לימוד עירובין במקומות רבים
ניתן לרכוש חוברות וספרים על עירובין
וכן לקבל עותק אחד כתרומה (לפי התקנון)**

לבדורים בנושאי עירובין, וכן לתרומות וסיוע בהפצת הגיליון:



ניתן לקבל את העלון במייל כשר, לשלוח בקשה ל- 83320@GMAIL.COM