

תיקוני עירובין

גליון שאלות הלכתיות

המתחדשות מידי שבוע בבדיקת העירובים השכונתיים



גליון מס' 98
תמוז תשע"ו

מוקד העירוב השכונתי
בני ברק
054-84-83-320

לציין, שאנשים חושבים שעשיית עירוב פרטי הוא דבר קל לעוסקים בעירוב, הרי באים ובודקים, קושרים חוטים ומעמידים קרשים, ויש עירוב. כמה זמן זה כבר יכול לקחת?

אך המציאות היא שהבדיקה עצמה לוקחת זמן, להכריע איזה שטח להקיף, כי בכל מחיצה יש קצת בעיות, וקשה מאוד להחליט האם כדאי לתקן את מחיצה א' ויהיה שטח כזה, או את מחיצה ב' ויהיה שטח כזה, כי אז יצטרפו צורת הפתח במקום פלוני, מה קל לעשות ומה יותר קשה. מה אפשר להעמיד בלי לקלקל, ומה צריך קצת יותר לקבוע ולחבר. ועוד הרבה חשבונות, שיכלה המקום בדף והם לא יכלו. הדברים תלויים לפי תנאי השטח, ולפי רמת ההשקעה והתקציב שמוכנים לתת, וכן לפי היחס של המשכיר, כי לא בכל מקום הוא מוכן שיעשו מה שרוצים.

ובכל אופן ברור שצריך להקדיש לנושא הזה של העירוב והטלטול במקומות נופש, להשקיע גם בו זמן וכסף כמו בשאר הצרכים, זה חלק מההוצאות הכרוכות בנסיעה, והוא לא גדול ביחס לסכומים שמוציאים על השכירות והפעילויות השונות. ואשרי מי שדואג לסדר את העירוב, שלא ייצא מכשול.

תכנון לישוב שהעירוב פסול במשך כשנתיים

בשבוע זה המשיכו הבודקים לכתת רגליהם בישובים נוספים, לבדוק ולסייע לעשות עירובים ולתקנם באופן האפשרי. בדרכם היו בשלשה מושבים, שכל אחד היה במצב שונה לגמרי מחבירו. בישוב הראשון אין עירוב, כפשוטו. לפני יותר מעשר שנים עשו בו עירוב אבל במשך השנים התקלקלו דברים והעוסקים בעירוב תקנו עוד ועוד, עד שהגיעו למסקנה שהתיקונים כ"כ רבים, שהם נאלצים להפסיק מטירתחם. בהתחלה אנשים עוד אומרים שמא העירוב נשאר תקין, ולצערו יש שסומכים על הספק הזה להקל ולטלטל, כי "מסתמא" יש עירוב, אבל כעת ברור מעבר לכל ספק שאין עירוב במושב, יש חוטים קרועים, חסרים עמודים, ואין מי שיטפל בו. כמעט שנתיים כבר עברו, וכעת החליט הרב של המושב לעשות מאמץ גדול על מנת להתקין עירוב חדש. יתן ד' שתהיה סייעתא דשמיא לעשות את העירוב כהלכה.

הרב קרא לבודק של מוקד העירוב שיבדוק מה צריך לעשות ויתן את ההנחיות ההלכתיות, והפיקוח על בעלי המלאכה, שהעירוב יעשה כהלכה.



עמוד עקום בעירוב שהתבטל

העמודים הקיימים, וחשבו להשתמש בעמודים שהיו עד לפני שנתיים, אך התברר שכמעט כולם עקומים באופן ניכר ובולט, באופן שלא ניתן להשתמש בהם. כמו"כ יש הרבה מקומות שהעוסקים עשו עמודי עץ כמו של טלפון, והוסיפו מסמור על גבי ראש העמוד, כדי שהחוט יהיה קשור מעליו [בשונה מקשירת חוטי הטלפון], מפני שחייבים שהעמוד יהיה מעל העמוד ממש. אבל גם הם התעקמו מאוד, במצב שגם בעירובים העירוניים מקפידים שלא יהיה עקום כ"כ, ולכן במצב כזה יש צורך להחליף כמה עשרות עמודים.

עשיית עירוב בין שני הבנינים שהתארחו בהם

בס"ד יש התקדמות רבה מאוד בענין המשפחות הנוסעות לישובים לשבתות של שמחת שבע ברכות וכדומה, או שמארגנות נופש משפחתי. במקרים אלו יש בעיה קשה ביותר, שהמשפחות שיש להן תינוקות קטנים, מוכרחות לטלטל אותם מחדרם אל חדר האוכל, וברוב המקומות מדובר בחדרים פזורים בחצר שאינה מוקפת, שאין אפשרות לקחת דברים מחדר השניה אל חדר האוכל, בלי להזיק לעירוב הכללי, שבהרבה מקומות אינו כשר ברמה הראויה לבני משפחות בני תורה, ואפילו לא לטלטול ע"י קטנים.

בשבוע האחרון היו כמה משפחות אברכים שנוקו לשהות בישוב נידח בעקבות שמחה משפחתית, ורוב בני המשפחה לא היו בני תורה, ולא הקפידו על הטלטול רק בעירוב כשר ומהודר, אך אותן משפחות אברכים היו בבעיה קשה. למזלם היה מדובר בשני בנינים סמוכים, שהאחד משמש לפנימיה, שבו היו אמורים לישן עם ילדיהם, והבנין מומל בו היו אמורים לאכול את סעודות השבת. ולפיכך הם החליטו ליום בעצמם להקים עירוב פרטי לשבת אחת, בין שני הבנינים האלו. אולם הם לא למדו את ההלכות, ולא יודעים כיצד להכריע בכשרות המחיצות, ואם צריך צורת הפתח באיזה מקום כיצד להעמיד אותה שתהיה כשרה. דבר אחד הם ידעו מהגליונות, שאם עושים בלי לדעת, קרוב הדבר שיהיה משהו שאינו כהלכה, והעירוב יהיה פסול.

מציאת מומחים לעירובין לעשיית עירוב לנופשים

אחד האברכים פנה למוקד העירוב, התקשר ובה במיוחד לבקש שימצאו מישהו שבקי בהלכות עירובים, ויסע לישוב שהוא לבדוק מה צריך לעשות, ואף לבצע ולעשות את העירוב, בתשלום הוגן כפי שידרש, כיון שהם לא אנשים עם ידע טכני, וקשה להם לבצע את הדברים גם אם יקבלו הוראות ברורות.

ברוב המקרים בסגנון זה קשה למצוא מיד שיהיה מוכן לבוא ולהתקין עירוב, כיון שגם לאחראים על העירובים אין כ"כ נסיון בדבר זה, להגיע למקום בלתי מוכר ולהעמיד לחיים יציבות בלי לקדוח בקירות וכו'. בנוסף חסר אמצעים טכניים וחומר מתאים, וגם קשה להתמודד עם משימות חדשות, כאשרמלבד זה מוטל עליהם העירוב השכונתי שבו הם משקיעים הרבה מאוד.



התקנת לחי במית הארחה בישוב

בנוסף שאנשים לא לוקחים בחשבון את העלויות היקרות, להגיע במיוחד עם רכב מצויד כראוי, ומבקשים שיעשו להם את הכל תמורת כמה שקלים, שאינם מספיקים אפילו להוצאות הרכב. בכל זאת במקרה זה בסייעתא דשמיא עלה רעיון טוב, ובמוקד העירוב יצרו קשר עם אברך מהעיר "ביתר" הקרובה לאותו ישוב, וביקשו ממנו לעזור לכמה משפחות שזקוקות לטלטל בשבת הקרובה. האברך קיבל את המשימה, ובה יחד עם עוד שני אברכים, ומדד ובדק את כל הצדדים ומחיצותיהם, ועשה צורת הפתח במקום הנצרך, קשר חוט והעמיד לחיים, עד שסיים את הדבר ביום שישי אחה"צ, כמה שעות לפני השבת.

הקושי וההשקעה בעשיית עירוב במקומות נופש

ראשית אנו מציינים לשבח את האברכים שהתמסרו לדאוג למשפחות שאינם מכירים אותם, וטרחו מאוד לעשות את העירוב כהלכה. דבר שני יש



העמוד (שהוא 5 ס"מ כמבואר לעיל). אלא שבעירובים עירוניים שיש בהם בדרך כלל יותר ממאה עמודים, קשה להקפיד ע"ז.



אבל במקרה כזה בעירוב שכונתי שהעמוד התעקם מעט בשיעור של עובי העמוד, הרי זה מוגדר שהעירוב אינו תקין, וצריך שידעו שלא יטלטלו בו. ולכן כמעט בכל עירוב שכונתי מוסיפים לחיים לפני העמוד, כדי שגם כאשר העמוד עקום מעט, עדיין החוט יהיה מכון מעל הלחי. וגם אם יתעקם יותר מרוחב הלחי, תהיה אפשרות להוסיף לחי נוסף במקום מרוחק יותר, באופן שיהיה מכון מעל הלחי, ולא יצטרכו להמתין ליישור העמוד או החלפתו.

דברים המעכבים בכשרות העירובים למשפחות אברכים

דין זה מהווה אחת מהבעיות הקשות להכשיר את העירובים בישובים עבור משפחות האברכים, כיון שבכל מקום שהעירוב בנוי מצורות פתח, אינם עומדים בדרישות ההלכתיות שהורו רבותינו, שאחד מהם הוא דין העמודים שיהיו ישרים ולא עקומים. המקומות שבכל זאת יכולים להיות כשרים, הם מקומות שרוב המקום מוקף בגדר, ויש רק מעט צורות פתח. ואז אפשר להקפיד שהם יהיו כהלכה. אמנם במקביל יש בעיה אחרת בישובים המוקפים גדר, שבדרך כלל מרחיקים את הגדר מהבתים במקומות מסוימים, ונוצר שטח של יותר מבית סאתיים שלא משתמשים בו, והוא מתמלא קוצים, ואז יש בו את הפסול של קרפף לפי דעת מרן הגר"ש אלישיב זצ"ל ומרן הגר"נ קרליץ שיבדלחו"ט, [כפי הדין המבואר בפשטות בשו"ע בד"ץ מים שנכנסו לחצר]. לכן רק מעט מקומות יכולים להתאים לבני משפחות האברכים לטלטל בהם.

בחודשים אלו שוקדים במוקד העירוב, להכשיר מקומות וישובים נוספים, ובודקים היכן ניתן לתקן בהשקעה לא גדולה, ובשיתוף פעולה מצד המקום. כפי שהתפרסם בגליונות האחרונים, אנו זקוקים לתקומות מהציבור כדי שנוכל להשקיע את הנצרך, חלק מהסכומים כבר נתרמו, והשתמשו בהם לקדם את העבודות, אך עדיין זקוקים לסכום נכבד כדי להשלים עוד שני מקומות ידועים, שרבים מתארחים בהם.

מי שבידו לשאת בעול הציבור, ליזכות את הרבים בזירות ושמירת שבת כהלכתה, יפנה למוקד הטלפוני 054-8483320, ויזכה לברכת השבת מקור הברכה.

מקומות וישובים שהעירוב מתוקן כהלכה למשפחות אברכים

בגליון זה אנו נענים לבקשות הרבות של ציבור הקוראים, לכתוב מעט על שמות המקומות אשר עלה בידינו בס"ד, לסדר או לראות שהעירוב מתוקן כהלכה, כדי שהנופשים ידעו היכן טוב לשכור דירות לשבתות, באופן שיהיו יכולים לטלטל בשבת.

חובה לציין שהמוקד אינו נוטל אחריות על הפיקוח השבועי שצריך בכל מקום, אלא הפיקוח מסור בידי האחראי המקומי, שבמקומות אלו אנו יודעים שהוא נעשה כראוי. כמו כן יש לציין שעירוב הוא דבר שמשנתנה מתקופה לתקופה, והרבה פעמים מתחלף האחראי ומשתנית רמת הפיקוח, ובישוב יש גם הבדל גדול בין קיץ לחורף, ולכן הדברים הנכתבים כאן נכונים לתקופה זו עד אחרי החגים (ר"ח חשוון תשע"ז) בלבד.

א. ישוב "יסודות", העירוב בנוי כמעט כולו מגדר חזקה, ושתי צוה"פ עם לחיים. ענין שטחי הקוצים מסודר כעת לתקופה זו, עד ר"ח חשוון בלבד.

ב. ישוב "יד בנימין", העירוב בנוי כולו מגדר חזקה, ושתי צוה"פ בכניסות. לפי מה שנמסר כולם שומרי שבת.

שאר הישובים באזור, עדיין אינם מוכשרים ברמה השכונתית המקובלת בשכונות החרדיות.

ג. ישוב "מירון", חלקים מהעירוב בנויים בגדר, וחלקים נוספים בצורות פתח עם לחיים. ובענין שטחי הקוצים, מסדרים אותם כמה פעמים בשנה.

מעם העירובים שמקפידים רק על עמוד שהתעקם הרבה

הסברה בזה להקפיד על עקמימות גדולה, יותר מעקמימות קטנה, הרי לכאורה ממה נפשך, אם נוקטים בדבר החזו"א שצריך שהחוט יהיה מכון מעל החלק התחתון [י' טפחים התחתונים] שהם עיקר העמוד [משום שדיני מוציאת הם רק ב"י טפחים שמעל הקרקע], א"כ גם בעקמימות קטנה של 5 ס"מ כבר החוט אינו עובר מעל העמוד, [משום שעובי העמוד 9-10 ס"מ והחוט באמצעו, והיינו 4.5 ס"מ לכל צד, וכשנוטה 5 ס"מ, עובר את רוחב העמוד]. ואם לא נוקטים כן, והיינו משום שמתחשבים לגבי דין על גביו גם בחלק העליון של העמוד, דכיון שבמציאות העמוד ממשך והחוט יושב עליו, יש בזה צורה של פתח, ונחשב שהחוט על גבי העמודים אע"פ שמבחינה הלכתית העמוד הוא רק החלק של הי' טפחים התחתונים, הרי לפ"ז גם בעקמימות גדולה יהיה כשר. [וסברה כעין זו מצאנו לכאור' במשנה ברורה (סי' שס"ג שעה"צ ס"ק י"א) שאם העמוד נוטה לכיוון הפתח ויש בעיה בחלק העליון שהוא מתנדנד ברוח, אפשר לומר דל מהכא את החלק העליון, כיון שאינו עיקר. אבל כתב שם שאם החוט קצר ואינו מגיע מעל הי' התחתונים, וכשרותו היא משום שהעמוד נוטה כלפי החוט, אי אפשר לומר דל מהכא. הרי מבואר שניתן להתחשב בחלק העליון לחבר בין העמוד לחוט, למרות שהוא אינו מעכב, ואין לו דין מוציאה. אמנם אין מכאן ראיה להכשיר גם את כל העמודים העקומים, כיון שהמשנ"ב דיבר בעמוד שנוטה לכיוון של החוט, וזה כשר גם לפי דברי החזו"א



[כדין צוה"פ העשויה ככפה] משום שהחלק העקום נידון כלחי עם משקוף יחד ואכמ"ל, משא"כ בעמוד שהתעקם גם לצד הפנימי או החיצון, יתכן שאינו כשר, כך ידוע לחלק כמבואר בדברי החזו"א. [ולא כמו מי שכתב לדמות את הדברים]. וא"כ מדוע לחלק בין עקום מעט לעקום הרבה.

ביאור הדבר שמענו מאחד מגדולי העוסקים בעירובים העירוניים [בחלק ההלכתי], משום שגם אם לא נאמר שצריך שהחוט יהיה מעל י' הטפחים התחתונים, מ"מ צריך שיהיה צורה של פתח, וכעין מה שכתבנו הראשונים בכמה מקומות שצורת הפתח מן הצד פסולה משום שאינו כדרך הפתחים, והיינו שהעיקר של צורת הפתח שתהיה כדרך פתח, אח"כ יש דינים שאפשר לעשות לחיים וכו'. ואמנם אנחנו לא יכולים לקבוע איזה פרט נחשב עיקר ואיזה לא ולכן רק מה שגילו לנו חז"ל והראשונים פוסל מן הדין, כגון מן הצד ממש, אבל מה שאינו מפורש איננו יכולים לפסול מן הדין, ומ"מ יש דברים שבהם התקבל לחשוש שאינם כשרים. מחמת זה שאינם כצורת פתח, ויש הרבה דברים אלו בספרי האחרונים, כגון בדין גג המפסיק בין הלחי לחוט כתב המשנ"ב (סי' שס"ג ס"ק ק"ב) כי "אין עושים צורת הפתח בענין זה". [ומ"מ י"א שהטעם משום שנפסק הדין גוד אסיק של הלחי, עי' מש"כ לעיל גליון 4 ובעוד מקומות בזה]. ועל פי יסוד זה נוקטים להחמיר בעמודים עקומים בשיעור גדול, שמא חסר להם בצורה של צורת הפתח. ובוה משתדלים לתקן גם בעירובים עירוניים, אלא שכיון שדין זה לא נזכר במפורש [ובחזו"א (סי' ע"א סק"ו) מבואר שלפני שפסל עמוק עקום (בס"ק י"א) היה סבור שעמוד עקום כשר עד שיפוע של תל המתלקט], לכן לא פוסלים עירוב עירוני כשהעמוד עקום, ומ"מ צריכים להשקיע כדי לתקנו.

דין עמוד עקום להלכה, ובעירובים השכונתיים

ולסיום הענין יש לציין שכל הנ"ל אמרו בכשרות עירונית, אבל בכשרות שכונתית, כלומר לפי פסקי רבותינו פוסקי הדור, צריכים להקפיד מאוד שהעמוד יהיה ישר ממש, שהחוט יהיה מכון מעל הי' טפחים התחתונים, ואם אינו מכון אין להכשירו. כן כתב מרן הקהילת יעקב במכתב המופיע בקריינא דאיגרתא (ח"א סי' צ"ד), וכן הורה מרן הגר"ש אלישיב זצ"ל להקפיד אף על עקמימות קטנה, כל שהחוט אינו מעל הי' התחתונים, וכן הוראת הבה"ץ העדה החרדית בירושלים, להקפיד על ישרות העמודים מאוד, בשיעור שהחוט יעבור מעל עובי העמוד למטה, והיינו שלא תהיה עקמימות בשיעור של חצי מעובי



שאר הישובים באזור, מוקפים בגדרות עם מעט צורות פתח, [שצריכים לברר על פיקוחם], אך בכל אופן לא סידרו את שטחי הקוצים.

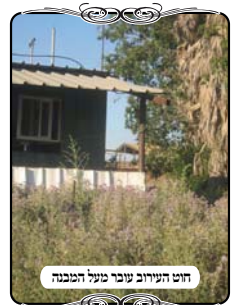
אנו מקוים שציבור המדקדקים יפעלו בצורה נכונה, לדרבן ולסייע למקומות נוספים להשקיע בעירוב כשר לפי פסקי רבותינו פוסקי דורנו. אין במידע זה הודעה שלילית על מקום כלשהו שאינו כשר ח"ו, כאשר הוא מיקל על סמך רבנים ואישי הלכה.

יש לציין שהמהדרים שלא לטלטל גם בעירוב שכונתי, נכון שיהדרו כן גם במקומות אלו, והכל לפי הענין.

מבנה תחת צורת הפתח ועשיית לחיים לפניו ואחריו

במסגרת בדיקת המושבים הגיעו הבודקים לישוב מסוים בדרום, שהאחראי על העירוב מתמסר מאוד לתקנו כהלכתו, לפי מיטב ידיעותיו. והרב של המושב שהוא אדם חרדי, ביקש לפני תקופה ארוכה לבדוק את העירוב במושב, ואמר גם לאחראי שידבר עם המוקד, אך מסיבות שונות והמגבלות תקציביות, לא הסתייע עד כה להגיע לישוב. בשבוע זה נקלעו הבודקים לאזור, ונכנסו אל המושב, פגשו את האחראי, ועברו איתו על העירוב. האחראי שמח עם בואם, יוצא עמם אל השטח במשך כשעה וחצי, ובו עברו על חצי מהיקף העירוב.

במהלך הבדיקה הציע האחראי את שאלותיו וספקותיו, את הבעיות שהיו לו, ואת הפתרונות שהוא עשה, ע"פ הכרעת הרב במושב, ולפעמים הביא גם את הרב האזורי. אולם כאמור רב המושב לא רצה לסמוך רק על ידיעותיו, כיון שאינו עוסק בתחום זה, וביקש שנבוא לבדוק ולאשר.



באחד המקומות הראה הבודק חוט של צורת הפתח שעובר על מבנה של חדר קטן. האחראי שהבחין בבעיה שבדבר, קרא לרב ושאל אותו מה צריך לעשות, והרב הורה לו שיעמיד לחי לפני המבנה ואחרי המבנה, באופן שיהיו מכוונים תחת החוט. הכוונה בפתרון זה, שעני"ז נעשו כשתי צורות פתח נפרדות, אחת עד המבנה, ואחת מהמבנה והלאה, ובין שני הלחיים [דהיינו בין שתי צורות הפתח], מחבר קיר המבנה שהוא מחיצה.

הרב לא בדק מה הוא עשה, וכיצד הוא עשה, אלא אמר את הדין וסמך עליו שהוא יודע. האחראי באמת עשה על פי דבריו, אך הוא לא ידע את הפרקטיקה ששומרת על כשרות הלחי, שאינה מפורשת בספרי ההלכה.

לחי מצינור דק, וחוט מתנדנד

הבודק שהגיע ניגש קרוב למבנה, לראות איזה לחי הוא העמיד, וכמוכן למדוד האם הוא מכוון תחת החוט. ולהפתעתו הוא גילה לחי דק במיוחד, האחראי לקח צינור ברזל בעובי 5 ס"מ, התבונן היכן נראה לו מקום החוט, ותקע אותו באדמה ללא מדידה במשקולת, או במכשיר כלשהו. בצורה כזו צריך מוזל בשביל לכוון אותו למקום החוט, ובראייה רגילה אי אפשר להבחין בכך.

אבל גם אילו הצינור היה מכוון במקום שהחוט עובר, אך כיון שהחוט שם היה רפוי [שהשתמש בחוט ברזל שאינו יכול למתוח אותו ביותר], וגם בלי רוח מיוחדת הוא התנדנד יותר מחמש ס"מ, א"כ בכל אופן הלחי לא יהיה



כשר, כיון שהחוט יוצא ממונו. וממילא גם לא שייך לכוון את הצינור מתחת החוט, כיון שכל רגע הוא יזוז למקום אחר. ולכן הלחי הזה אינו כשר.

הסבר ההלכות לבודקים ומציאות פתרונות כשרים

הבודק נוהר שלא לפגוע בכבודו ובמסירותו של האחראי, שבסב"כ השקיע בזה מאמץ לקבוע וגם לבדוק, ולכן פנה לדבר על צורת התיקון. הבודק הסביר לאחראי כיצד אנו עושים לחיים, מדבר רחב 30-40 ס"מ, כיון שגם במכשיר המדידה קשה לדייק כ"כ בשיעור שיהיה מכוון מעל דבר שרחבו 5 ס"מ, וגם

מחמת הענין שהחוט יכול להתנדנד. ובכך יעץ גם לו שייצמיד לפני הצינור שבאדמה קרש רחב 30-40 ס"מ וגובה מטר, ואז יכול לדעת שהלחי נמצא תחת החוט.

האחראי קיבל את הדברים, אך לא היה נוה לו להשתמש בפתרון זה, להעמיד קרש גדול באמצע חצר של אדם פרטי, ולכן ניסה להציע פתרונות שונים. כמו"כ הבודק הבחין שבאמצע המבנה יש שביל, שמהווה פירצה בין שני הלחיים. ואמנם יש בו דיני עומד מרובה על הפרוץ, מ"מ לא כדאי לסמוך על דינים אלו שיכולים להשתנות [ע"י שיורידו חתיכה מהגדר הסמוכה שם], ולא יהיה מי שידע לבדוק את הנושא] ולבסוף האחראי הציע פתרון טוב, שיוסיף עמוד בפנית המבנה, והחוט יעבור בצידי המבנה ולא מעליו. הבודק שמח על הפתרון, והמריץ את האחראי לעשותו, כי באמת בזה הוא יוצא מכל הבעיה, בצורה הטובה ביותר.

חוט שעובר מעל גגון שכולט מהמבנה

אולם הנהג שהשתתף במסע למושבים, שאל מדוע הפתרון הזה טוב, הרי גם אז החוט יעבור מעל הגג, כיון שיש גג הכולט מעבר לקירות המבנה.

כדוגמת שאלה זו, יש גם מקום דומה, באחד העירובים השכונתיים בבני ברק, שהתקינו עמוד חדש ועשו אותו באופן שהחוט עובר מעל גגון של חנות. אברכים שעברו שם התקשרו למוקד העירוב ושאלו, מדוע אין בעיה שהגג בולט בתוך צורת הפתח.

שני דינים בדבר בניו בחלל הפתח

והנה הדין של מבנה או עץ או כל דבר שנמצא בחלל הפתח, [ואינו נוגע בעמוד והלחיים או בחוט], יש בו שתי הלכות, א. כאשר המבנה או המחיצה בנויה על הקרקע, יש בזה פסול שהמבנה או מחיצה מחלקת את הפתח. אך זה רק כאשר המבנה על הקרקע, משא"כ באופן שהמבנה גבוה מהקרקע, אפילו אינו גבוה אלא ג' טפחים בלבד, כבר אינו משמש מחיצה בקרקע, כיון שזו מחיצה תלויה, ולכן שטח הפתח אינו מחולק במחיצה, ואין בו את הפסול הזה.

ב. באופן שיש מקום שהוא רשות היחיד באויר של חלל הפתח, כגון מבנה

או מרפסת שיש לה מחיצות י' טפחים בגובה, אינה עושה רה"י מתחתיה, אבל מעליה ק"ל שרה"י עולה עד לרקיע, ולכן יש אומרים שהמקום שמעל המבנה מובדל מהשטח שלמטה, וכביכול קטע מהחוט [שהוא המשקוף של הפתח] נמצא ברשות אחרת, ואינו יכול להועיל לשמש פתח לרשות הנמצאת למטה. ולפ"ז כאשר החוט עובר על מרפסת [או עץ מסודר באופן שהצדדים נחשבים מחיצה, שאינם נדים ברוח, ועולים י' טפחים ישר או בשיפוע עד תל המתלקט, ואכמ"ל בזה], הרי זה פוסל את צורת הפתח. לעומת זאת יש מכשירים, מטעם שדין עולה עד לרקיע אינו מחלק את החוט, וכיון שלמטה שני הקנים עומדים באותה רשות, והחוט ניכר מלמטה, הרי הוא כשר. ודעת הגר"מ לובין שליט"א להחמיר בזה.



ולפ"ז כאשר יש בחלל הפתח גג סתם שאין לו מחיצות, הרי אין לו שום אחד מהחסרונות, א. אין מחיצות בקרקע שמחלקת את הפתח. ב. אין לו דין רשות היחיד. מפני שאין לו מחיצות י' טפחים. ואין מעליו דין של רה"י עולה עד לרקיע. לפיכך באופן שיש גג בתוך חלל הפתח, הרי זה כשר.

פיגומים של בניו בחלל של צורת הפתח

מקרה נוסף שכבר כמה העירו עליו, אבל לפי האמור לעיל אין בו בעיה הלכתית מצד דין זה. באחד המקומות בעירוב עירוני במרכז הארץ, עשו פיגומים כדי לשפץ את הבנין הסמוך, ובנו אותם תחת חוט העירוב, באופן שיש בתוך הפתח שתי קומות של פיגומים. אברכים שעברו במקום זה, התקשרו למוקד העירוב לשאול, ואמרו שהם למדו מהגליונות לבדוק ולהסתכל על העירובים, ונראה להם שיש פה דבר פסול. כיון שלפיגומים יש שטח רחב שאפשר לעמוד עליהם, ונמצא שיש גג באמצע הפתח מתחת החוט.



שירטוט ד'), שאם נמשיך כל צד בקו ישר, לא יפגע בזה שכנגדו, אין אומרים דין עומד מרובה, והרי זה כפירצה בקרן זוית. ויש לעיין האם יש שיעור כלשהו שעדיין נחשב ישר, וניתן לכוון את העומדים שילכו זה לזה, או שמא גם בהפרש כלשהו אין אומרים עומד מרובה. ובספר תיקון מבוואות הסתפק בזה, ורבים מחמירים בזה.

ה. דין זה מצוי מאוד ויש בו הרבה נפק"מ כאשר יש פירצות בגדרות, והם בזוית שונה [כעין צורת משושה או מתומן, ואפילו כשקיר אחד בשיפוע קל], או כשעושים עומד מרובה ע"י שער, והשער פתוח מעט, נמצא שאם נלך בקו ישר, לא נגיע להמשך הגדר שכנגדו. והדבר מצוי בשערים של אתרי בניה, שאחד מהם נפסל מחמת שגובה ג' טפחים מהקרקע, ואי אפשר לעשות עומד מרובה מחמת שהשער פתוח מעט, ועומד באלכסון באופן שאינו מגיע כנגדה המשך הגדר שכנגדו.

כמו כן יש בעיה גדולה בפירצות בגדרות רשת, שהעובי שלהן פחות מסנטימטר, וא"כ בכל שינוי ועקמימות קטנה, כבר לא יפגשו זה בזה. ובפרט שהגדרות מתעקמות בסמוך למקום שפרצו את הגדר (ראה שירטוט ה').

ו. אמנם יש לדון בכל עומד מרובה, כאשר סוף הקיר מסתובב לזוית אחרת, כגון שיש פירצה ט' אמות, ועומד י"ב אמות, והב' אמות האחרונות של הגדר מסובבים לזוית אחרת (ראה שירטוט ו'), האם אומרים שהעומד מומשיך לפי הסוף (בצורת מס' 2), דהיינו לפי הב' אמות האחרונות, או לפי כל הי' אמות, שהם יוצרים את דין עומד מרובה (בצורת מס' 1, ופסול). ויש בזה הרבה ציורים וחילוקי דינים. ועל זה אומרים בשם מרן הגר"ש אלישיב זצ"ל, שראוי לעשות עירוב במחיצות שלימות ולא ע"י עומד מרובה, כי רק יחידים יודעים לדון עומד מרובה כהלכה בכל פרטיו.

אבל לפי האמור אין בעיה בצורה כזו, כיון שלפיגומים אין מחיצות עד הקרקע, אלא רק עמודים. וכן הם עצמם לא נחשבים רשות היחיד, כיון שאין להם שום מחיצות י' טפחים, ואף לא למעלה, וא"כ אין בזה פסול של חילוק רשות בתוך הפתח.

דיני עומד מרובה

הגדרת החזו"א בפירצה בקרן זוית, ובפירצה בחצר עגולה

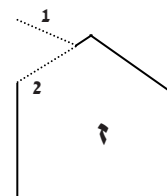
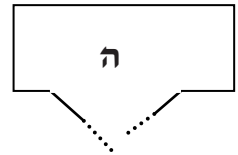
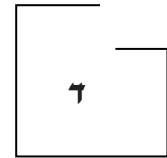
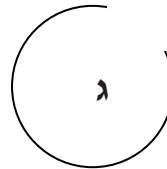
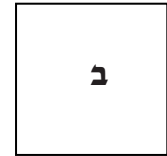
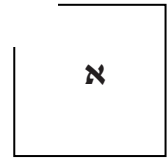
א. בשו"ע נפסק שחצר שנפרצה פחות מ"א אמות, מותרת כאשר העומד מרובה על הפרוץ (סי' שס"ב ס"ח ט'). אבל כאשר נפרצה בקרן זוית, דהיינו בפנינת החצר, אפילו בפחות מעשר אמות נאסרת (סי' שס"א ס"ב), ולא אומרים דין עומד מרובה בקרן זוית. דין זה נאמר כאשר הפירצה אוכלת בשתי רוחות, דהיינו (דרך דוגמא) כשחצר מהכתלים, גם מרוח מזרח וגם מרוח צפון (משנ"ב סק"ח) ראה שירטוט א'. אבל אם נפרץ רק מרוח מזרח, למרות שהפירצה היא עד הפינה (ראה שירטוט ב), אינה אוסרת, כשברוח מזרח יש כותל בשיעור הפירצה דהיינו שהעומד מרובה על הפרוץ (ודלא כשיטת הרי"ף).

ב. ההבנה הפשוטה היא שעומד מרובה מועיל רק למקום שמוגדר פתח, ולא לפירצה, ובקרן זוית שאין דרך אנשים לעשות פתח בקרן זוית [כלשון הגמ' פתחא בקרן זוית לא עבדי אינשי], הרי זה אינו פתח אלא פירצה. אבל החזו"א (סי' ע"ב סק"א) מבאר באופן אחר, שנאמר בזה יסוד, שכוחו של עומד מרובה הוא לגדור בין שני עומדים בקו ישר, ולא באלכסון. ולכן בפירצה שהיא קרן זוית שאם נמשיך את הכותל בקו ישר אין כנגדו כלום, אי אפשר להמשיך ולומר כאילו גדור. [אלא שאם היו עושים פתח בקרן זוית, היינו אומרים עומד מרובה באלכסון, מפני שזו צורת המקום במקרה כזה, וכמ"ש החזו"א (סק"ד) שדנים לפי צורת הכתלים ולא לפי רוחות העולם. וכיון שאין דרך לעשות פתח באלכסון, א"כ צורת המקום בקו ישר כעין ריבוע, ובצורה כזו אין משהו שיפגוש בקו ישר כנגד העומד, בתוך י' אמות כשיעור פירצה, ולכן לא אומרים עומד מרובה בקרן זוית].

ג. לפ"ז כתב החזו"א (סי' קי"א סק"ד ד"ה ואם) שבחצר עגולה (שירטוט ג), כל פירצה היא בקרן זוית, כיון שאי אפשר למשוך עומד מרובה אלא בקו ישר, ולא באלכסון או בעיגול, וכלשון החזו"א במכתב שאין מי שיחייב לדון את העומדים מתגעלים זה לזה. ואם נמשיך את העומד בקו ישר, הוא לא יפגוש בכותל שכנגדו.

פירצה בגדר שאינה מכוונת ישר

ד. לפי דברי החזו"א כתב השו"ת הלכות (סי' שס"ד סעיף ל"ד) שגם כאשר הפירצה ברוח אחת (לדוגמא רוח מזרח), והצדדים אינם מכוונים זה כנגד זה, אלא הקיר שבימין לפירצה, יותר פנימי מהקיר שמשמאל לפירצה (ראה



תרומת הספרים "תיקוני עירובין" לבתי הכנסת

בעקבות הביקוש והעידוד של הציבור, על התועלת הגדולה בספר החדש של 80 גליונות מלאים בהלכות ובפרקטיקה של דיני עירובין ובפרט עם המפתחות שאפשר לעיין בכל הלכה ונושא שהוא. והתמונות המעוררות גם נשים וילדים לעיין בו.

לכן אנו פונים לציבור, מי שיכול לסייע בהוצאות לתרום עלות ספר לבית כנסת, על מנת שהספרים יגיעו לאנשים רבים, להוסיף ולעורר ולחזק את דקדוק ההלכה והזהירות במלמול רק במקומות כשרים ומהודרים.

הספרים יתרמו לאחר כריכה והדבקה

למען יעמדו ימים רבים.

תרומת ספר אחד מכורך – 50 ש"ח.

ניתן לתרום בכרטיס אישראי,

ובמקומות נוספים בטל' 054-8483320

לברורים בנושאי עירובין, וכן לתרומות וסיוע בהפצת הגליון:



ניתן לקבל את העלון במייל כשר, לשלוח בקשה ל- A83320@GMAIL.COM

